

CCIVS L'ACTUALITÉ



Isle Vern Salembre
Communauté de Communes

Édito

Mesdames, Messieurs,

Tout d'abord, dans cette période, je veux vous présenter mes meilleurs vœux pour 2026.

Je souhaite que vous puissiez profiter de cette fin d'année pour partager des moments chaleureux et conviviaux avec votre famille, votre entourage et vos amis.

Vous trouverez dans cette dernière édition de l'année un bon nombre d'opérations menées par la communauté de communes à destination de ses habitants. Toutes les tranches d'âge sont concernées, des tous petits aux aînés en passant par les scolaires, les adolescents et les actifs.

Nous avons à coeur d'améliorer votre vie quotidienne. Encore très récemment, nous avons mis en place des permanences numériques et développer la mobilité solidaire avec l'association ATCHOUM. Nous continuons plus que jamais nos actions de lutte contre les violences, domaine dans lequel notre collectivité a été la première à signer un partenariat avec l'Etat.

Je voudrais témoigner toute ma reconnaissance, ma gratitude aux agents de notre collectivité et les remercier pour l'engagement, la disponibilité et le dévouement dont ils font preuve pour mettre en oeuvre nos objectifs.

J'émet des vœux optimistes pour que notre pays retrouve de la sérénité, que les élus quels que soient leurs niveaux d'intervention, fassent preuve de responsabilité dans leurs décisions.

Je crois sincèrement en notre territoire et à son avenir.

Bien cordialement,

Le Président,
Jean-Michel MAGNE

Que fait la Communauté de Communes pour faire face aux défis du changement climatique ?

Lors du Conseil Communautaire du 30 mai 2024, les élus de la CCIVS ont approuvé, à l'unanimité, un Plan Climat Air Energie Territorial (PCAET) avec l'engagement de mettre en œuvre dans les années à venir, une cinquantaine d'actions pour faire face aux défis du changement climatique.

Grâce à l'aide des partenaires institutionnels (Région, Département, SDE 24...), et surtout de l'Etat avec le Fonds Vert, la CCIVS a pu s'engager dans un certain nombre d'actions qui concernent différents domaines : la rénovation énergétique des bâtiments, les mobilités, les énergies renouvelables, l'alimentation durable, les milieux naturels, l'amélioration de l'habitat...

La rénovation énergétique des bâtiments (écoles)

Après avoir confié au SDE 24 l'élaboration d'un bilan énergétique de ses 27 bâtiments, les élus de la CCIVS ont décidé d'engager des travaux de rénovation énergétique des 3 bâtiments qui génèrent le plus de gaz à effet de serre (GES) et parmi les plus énergivores de son patrimoine, à savoir l'école maternelle de Saint-Astier, le groupe scolaire de Saint-Léon-sur-l'Isle et l'école maternelle de Neuviç.

Ce programme de rénovation bénéficie de subventions de l'Etat, à travers le « Fonds Vert » (30%), du Département (25%) et de Certificats d'Economie d'Energie (CEE).

D'un montant total estimé à 657.400 € HT et subventionnés à hauteur de 60%, ces travaux devraient permettre de réduire sensiblement les émissions de GES et les consommations d'énergie.

Ecole maternelle de Saint-Astier

Les travaux de rénovation énergétique à l'école maternelle de Saint-Astier ont été effectués par la CCIVS, pour l'amélioration du cadre de vie des élèves et des équipes enseignantes.

- Isolation thermique par l'intérieur
- Remplacement de fenêtres et de portes
- Remise aux normes de l'électricité et de la plomberie
- Peinture intégrale des pièces
- Rabaissement des plafonds
- Changement du revêtement de sol dans une salle
- Installation de volets au niveau des bureaux de l'inspection académique

Ces travaux ont permis aux élèves et enseignants de commencer l'année scolaire dans des locaux modernisés, confortables et plus performants sur le plan énergétique. La dernière classe sera rénovée dès les vacances d'été 2026.



Politique du territoire

Groupe scolaire et ALSH de Saint-Léon-sur-l'Isle

Un chantier d'envergure qui permet d'offrir aux enfants et aux équipes un cadre plus moderne, confortable et économe en énergie.

→ Côté école :

- Isolation par l'extérieur de toute la façade nord
- Pose de nouvelles menuiseries
- Préau désamianté et entièrement refait à neuf
- Installation de brise-soleil sur la façade sud pour un meilleur confort d'été
- Remplacement des portes

→ Côté ALSH :

- Plafonds rabaissés pour améliorer l'isolation
- Menuiseries remplacées
- Installation de pavés LED pour un éclairage plus performant et économe



Ecole de Neuville-sur-l'Isle - ALSH

- Rabaissement des plafonds pour une meilleure performance thermique
- Passage en éclairage LED, plus économique et durable
- Remplacement des menuiseries, offrant une isolation renforcée
- Pose de films solaires sur les vitres pour limiter la chaleur en été



Le transport collectif grâce à la navette ferroviaire !

Lors du Conseil Communautaire du 27/11/2025, les élus de la CCIIVS ont accepté d'apporter une contribution à la Région Nouvelle Aquitaine pour le financement de la navette ferroviaire Mussidan / Niversac.

Cette contribution qui vient s'ajouter aux investissements réalisés sur les parkings des gares de Saint-Astier, Neuville et Saint-Léon-sur-l'Isle constitue un effort supplémentaire important, sachant qu'elle n'était pas prévue dans le contrat initial de 2013 actant la création de cette navette.

Rappelons que la navette ferroviaire, inaugurée en juillet 2022, permet de renforcer la desserte ferroviaire de la vallée de l'Isle avec un train toutes les ½ heures en gare de Saint-Astier et un train toutes les heures à Neuville et Saint-Léon-sur-l'Isle, le matin et le soir.

Avec les abonnements mensuels ou annuels, les réductions pour les jeunes et les seniors et les participations employeurs, les coûts de transport sont très compétitifs :

www.ter.sncf.com/nouvelle-aquitaine



Politique du territoire

Les mobilités durables

→ L'élaboration d'un plan de mobilité et schéma cyclable en collaboration avec l'ANCT

Afin d'améliorer les mobilités douces et définir une politique sur le territoire, les élus de la CCIVS ont décidé d'engager simultanément l'élaboration d'un Plan de Mobilité Simplifié et d'un Schéma Directeur Cyclable.

Pour cela, la CCIVS a sollicité le Préfet de la Dordogne en tant que délégué territorial de l'Agence Nationale de la Cohésion Territoriale (ANCT) qui lui a mis à disposition le bureau d'études spécialisé Inddigo (financé à 80 %). Celui-ci devrait restituer son rapport final, au printemps, après les élections municipales et communautaires.



Politique du territoire

→ Un dispositif de mobilité solidaire

A destination des bénéficiaires des services du CIAS de la CCIVS (portage de repas, accompagnement social et/ou tisseurs de lien social), le service de mobilité solidaire permet de lutter contre les difficultés de déplacement pour se rendre à des rendez-vous de santé.

Un agent de mobilité de la CCIVS réalise des déplacements avec un véhicule adapté pour Personne à Mobilité Réduite.

Ce véhicule est en partie financé par la publicité dont les encarts ont été achetés par des entreprises locales.

Contre une participation symbolique (de 4 € pour un déplacement dans la CCIVS jusqu'à 12 € pour 150 km aller-retour), les usagers de ce service sont transportés depuis leur domicile jusqu'à leur lieu de rendez-vous médical.



Isle Vern Salembre
Communauté de Communes

BESOIN DE VOUS DÉPLACER ?

ATCHOUM EST UNE SOLUTION
DE TRANSPORT SOLIDAIRE ET DE COVOITURAGE.



Rendez-vous chez le médecin, à vos loisirs,
à un entretien d'embauche ou chez votre
commerçant grâce à Atchoum

Atchoum

0,32€ du km pour le conducteur sans commission
(forfait minimum de 3,75 €)

CONDUCTEUR OU PASSAGER INSCRIVEZ-VOUS!



Atchoum

0 806 110 444

Service gratuit + prix appel

www.atchoum.eu

Passagers, n'hésitez pas à prévoir vos trajets à l'avance, en cas de doute sur la date, contactez le centre d'appels ou vos référents locaux.

+ D'INFOS : CCIVS - ☎ 05 53 03 45 82

✉ contact@ccivs.fr



Politique du territoire

→ ATCHOUM : Une nouvelle façon de se déplacer

L'association Atchoum facilite la mise en relation entre des passagers sans solution de déplacement et des conducteurs volontaires prêts à rendre service.

Il s'agit de favoriser la mobilité des personnes non-véhiculées ou isolées grâce au transport solidaire en porte-à-porte, mais également de faciliter le covoiturage entre habitants. Mais contrairement à d'autres dispositifs similaires, ce dispositif est davantage adapté pour des courts trajets et prévoit d'aller chercher les personnes chez elles et non à un point de rendez-vous.

Une vraie réponse pour les personnes n'ayant aucun moyen de locomotion ! Une opportunité aussi de créer un lien social et une solidarité entre les habitants du territoire.

Comment fonctionne le transport solidaire ?

Un habitant de la CCIVS* a besoin de se rendre à un endroit (courses, rendez-vous médical, pharmacie, entretien d'embauche, visite de famille, ...) ? Il peut faire une demande de trajet aller-retour par téléphone au 0806 110 444 (coût d'un appel local, service d'appel gratuit) ou via le site internet : « www.atchoum.eu ». ATCHOUM s'occupe ensuite de le mettre en relation avec un conducteur solidaire. Que ce soit en covoiturage ou en transport solidaire, le trajet, payant pour le passager, permet d'indemniser le conducteur.

**Beaumont, Chanterac, Douzillac, Jaure, Grignols, Leguillac-de-l'Auche, Montrem, Neuvic-sur-l'Isle, Saint-Aquilin, Saint-Astier, Saint-Germain-du-Salembre, Saint-Jean-D'Aux, Saint-Léon-sur-l'Isle, Saint-Severin-d'Estissac, Sourzac, Vallereuil*



La promotion des énergies renouvelables

→ Les Zones d'Accélération des Energies Renouvelables (ZA EnR)

Suite à la loi d'Accélération des Energies Renouvelables (AER) du 10 mars 2023, la CCIVS a accompagné les communes dans la définition de Zones d'Accélération des Energies Renouvelables (ZAEnR). Il s'agit ainsi de favoriser le développement de ces énergies pour accroître notre indépendance énergétique, réduire les émissions de Gaz à Effet de Serre (GES) et engendrer de nouvelles recettes fiscales pour nos collectivités locales.

Dans ces zones identifiées, les projets devront obtenir les mêmes autorisations qu'ailleurs, mais les délais d'instruction seront réduits et la constitution d'un comité de projet ne sera pas obligatoire.

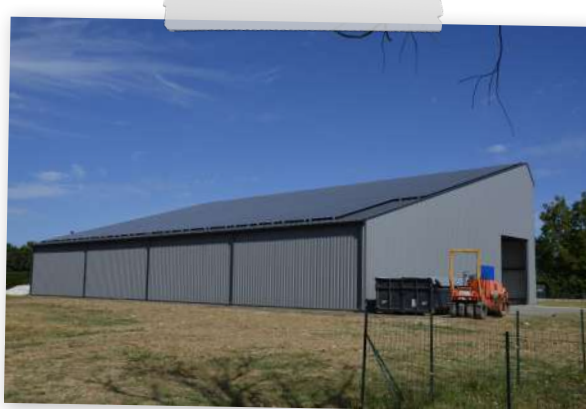
Liste des ZA EnR à retrouver sur : www.ccivs.fr/projets/zones-d-acceleration-des-energies-renouvelables

→ L'accompagnement de projets de centrales solaires photovoltaïques

La CCIVS accompagne administrativement (modifications de PLU, instruction des autorisations d'urbanisme...) certains projets de centrales solaires photovoltaïques, comme celle installée par Beauty Success sur le parc d'activités Astier Val' ou celles créées à Neuvic et Sourzac sous forme d'ombrières par la SAS Huso (Caviar de Neuvic). D'autres projets à l'étude, sont également examinés par les différents partenaires dans le cadre de réunions « guichet unique » organisées à la Préfecture de la Dordogne.

→ L'installation de panneaux solaires en toiture (pôle technique et centre de santé)

Dans le cadre de la construction de nouveaux bâtiments, la CCIVS s'efforce d'installer des panneaux solaires photovoltaïques en toiture pour un usage en autoconsommation comme dans le nouveau centre de Santé de Saint-Léon-sur-l'Isle (bâtiment de 277 m² dont 88 m² de panneaux solaires – 44 panneaux – 16,5 KWc) ou pour une revente à EDF, comme pour le nouveau bâtiment de stockage du pôle technique à Saint-Astier (600 m² – 100 KWc).



Politique du territoire

Les mobilités durables

→ L'alimentation durable (territoire bio, extension cuisine centrale)

Depuis qu'elle a pris la compétence scolaire en 2014, la CCIVS s'est engagée vers une alimentation durable et qualitative des élèves dans les 14 réfectoires dont elle a la charge.

Plusieurs actions ont été engagées, en ce sens :

- Formation du personnel à la cuisine bio et locale
- Menu unique pour les 14 restaurants scolaires
- Harmonisation des tarifs et dispositif repas à 1 €
- Approvisionnement centralisé puis redistribution depuis la cuisine centrale de St-Astier
- Marché public avec des lots bio et local
- Sensibilisation des enfants pendant le temps du repas

Grâce à l'introduction d'au moins 43% de produits Bio, la CCIVS bénéficie du label Territoire Bio Engagé depuis 2018 renouvelé chaque année.

La cuisine centrale de Saint-Astier, héritée de la commune, n'est pas dimensionnée pour une telle organisation intercommunale et présente quelques défauts de conception.

Ainsi la CCIVS va s'engager prochainement dans des travaux d'extension et de restructuration qui vont permettre :

- une réorganisation de la zone de livraison avec un quai de chargement adapté
- un doublement de la capacité de stockage,
- la création d'un local ménage et d'un bureau....



Estimé à 341.782 € HT, le projet devrait bénéficier de 70 à 80% de subventions :

- Etat - Fonds Vert : 11.006 € (pour les études)
- Etat - DETR : 105.624 € (pour les travaux)
- Europe - FEDER : 50.000 €
- Département : 75.102 €
- CAF : 28.162 € sollicité



La Nouvelle-Aquitaine et l'Europe
agissent ensemble pour votre territoire



Politique du territoire

La préservation et valorisation des milieux naturels

Parmi les actions du plan climat adopté par les élus de la CCIVS figure la préservation et la valorisation des milieux naturels qui jouent un rôle important dans la lutte contre le changement climatique, notamment grâce à leur capacité à stocker et séquestrer le CO², l'un des principaux Gaz à Effet de Serre.

La CCIVS intervient directement dans la protection des milieux naturels via sa compétence urbanisme (PLU & cartes communales) et le classement de nombreux terrains en zones naturelles protégées.

Elle intervient également indirectement sur les milieux naturels à travers sa compétence GEMAPI (Gestion des Milieux Aquatique et Prévention des Inondations) dont la mise en œuvre est confiée au Syndicat Mixte du Bassin de l'Isle (SMBI), moyennant une cotisation, financée par la taxe foncière dite GEMAPI (102.500 € en 2025).

Le périmètre d'action du SMBI est large puisqu'il intervient sur presque tout le bassin versant de l'Isle depuis la Haute-Vienne jusqu'à la limite de la Gironde, sur 7 communautés de communes et d'agglomération.

Avec la GEMAPI, il s'agit de replacer la gestion des cours d'eau au sein des réflexions sur l'aménagement du territoire, à travers les missions suivantes (code de l'environnement) :

- L'aménagement des bassins versants
- L'entretien et l'aménagement des cours d'eau, canaux, lacs et plans d'eau
- La défense contre les inondations
- La protection et la restauration des zones humides

A ce jour, le SMBI intervient dans les champs suivants :

- Scientifique et technique : ZH (zones humides), TVB (trames vertes et bleues), Solutions Agri-environnementales, Natura 2000, Suivi ETIAGE, PCS/PICS (plan communal ou intercommunal de sauvegarde), ABC (Atlas de la biodiversité) ...

- Education à l'environnement : Animation citoyenne « Semaine de l'Isle », sensibilisation des écoles et centres de loisirs (« Malle Rivière ») ...

Sur notre territoire, parmi ses nombreuses actions, le SMBI entretient l'Isle et ses affluents, la Véloroute Voie Verte, diverses zones humides (Mauriac à Neuvis, Bruneval à Saint-Astier...), pilote la restauration du ruisseau de La Maligne (St-Germain-du-Salembre), le recalibrage préventif contre les inondations du ruisseau Puyolem (Saint-Astier), conduit l'inventaire des zones humides de la Vallée du Vern, a réalisé le passage à faune et l'atlas de la biodiversité (Saint-Aquilin), et l'arrachage de la plante invasive la Jussie (Montrem, Neuvis)...

Syndicat Mixte du Bassin de l'Isle

- Président : M. Stéphane DOBBLES
- Vice-Président, représentant la CCIVS : M. Alain DOMINIQUE (élu à Grignols)
- Directeur : M. Marc HAGENSTEIN

05 53 80 58 51

syndicat@bassin-isle.fr

www.bassin-isle.fr/



L'amélioration et la rénovation énergétique de l'habitat (OPAH du Pays de l'Isle en Périgord)

Inscrite au plan climat de la CCIVS, la rénovation énergétique de l'habitat a un effet très vertueux car elle permet à la fois d'améliorer le confort des logements, en hiver comme en été (adaptation au changement climatique), de faire baisser les factures d'énergie, de réduire les émissions de gaz à effet de serre qui sont responsables du réchauffement climatique et de donner du travail aux artisans locaux et entreprises du bâtiment.

La CCIVS participe à cette politique de l'habitat via sa contribution à l'ingénierie de l'Opération Programmée d'Amélioration de l'Habitat (OPAH) confiée au Syndicat Mixte du Pays de l'Isle en Périgord et qui concerne les trois Communautés de Communes de la Vallée de l'Isle (50 communes).

Depuis son lancement en 2022, l'opération a permis de rénover 581 logements sur la vallée de l'Isle et de générer 17,3 millions d'euros de travaux auprès de 406 entreprises, essentiellement de la Dordogne.

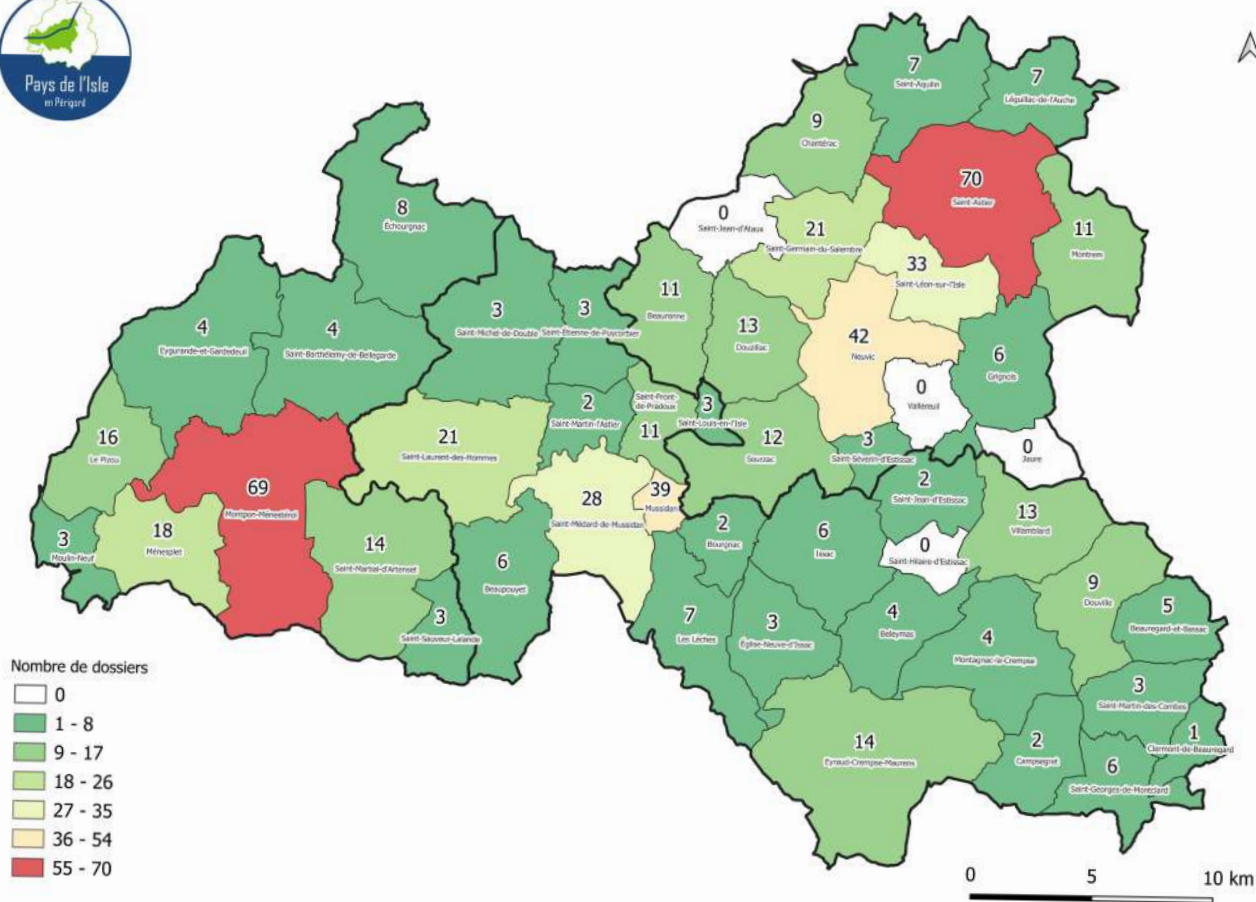
Les travaux portent principalement sur l'isolation des combles, des murs et des sous-sols, les menuiseries, l'installation de Pompes A Chaleur (PAC), Ventilations Mécaniques Centralisées (VMC)... et permettent ainsi d'améliorer la performance énergétique des logements. Avant travaux, 82% des logements étaient classés F ou G. Après travaux, 88% des logements sont classés A, B ou C.

Pays de l'Isle en Périgord

05 53 35 13 53

habitat@pays-isle-perigord.com

www.pays-isle-perigord.com



Politique du territoire

Tourisme

Retour sur un été riche en découvertes : le patrimoine local à l'honneur

L'Office de Tourisme de la CCIVS a renouvelé son engagement pour faire vivre le patrimoine local à travers un programme d'animations variées et accessibles à tous.

Au menu de cet été 2025 :

- Des parcours commentés pour explorer les ruelles pittoresques et accéder au célèbre clocher de Saint-Astier, symbole du territoire.
- Des excursions à la demi-journée le jeudi après-midi, pour découvrir les trésors cachés de la région.
- Une chasse au trésor ludique à Sourzac, qui a ravi petits et grands.
- Un escape game immersif à Chantérac, pour une aventure collective mêlant réflexion et exploration.

Le programme « Été Actif » a également proposé des activités sportives et nature, tandis que les passionnés d'histoire industrielle ont pu réserver leur visite des usines à chaux de Saint-Astier, un voyage fascinant au cœur du savoir-faire local.

→ Les visites du clocher de Saint-Astier

Les visiteurs ont été nombreux à suivre Marie ou Ophélie pour découvrir l'histoire de la ville, faire l'ascension du clocher et profiter de la superbe vue panoramique sur les toits de la ville et de la vallée.

- 14 dates proposées en 2025
- 202 participants, dont 44% de touristes

→ Les circuits du jeudi : complets à 99% !

Le succès de ces rendez-vous ne se dément pas. Le programme, différent chaque semaine, a permis de mettre en lumière des sites variés et des savoir-faire locaux originaux : ateliers d'artisans, demeures privées, fermes, truffières, centre d'entraînement de la Gendarmerie... Le taux de fidélisation des participants est important : ils sont nombreux à s'inscrire sur plusieurs circuits.

- 5 rendez-vous proposés en 2025
- 111 participants, dont 71% de locaux

→ Chasse au trésor à Sourzac : une aventure historique et ludique

Pour la 7^{ème} édition, le site enchanteur de l'église de Sourzac a accueilli une chasse au trésor. Entre le pigeonnier, la fontaine pétrifiante, le presbytère et l'église, les participants, armés de leur carte au trésor, ont sillonné les lieux pour résoudre des énigmes et découvrir l'emplacement secret de la pierre magique de Sourzac.

- 5 dates proposées en 2025
- 349 participants, en famille ou entre amis

→ Escape game à Chantérac :

« Le monastère abandonné »

L'Office de Tourisme a proposé une expérience immersive dans un lieu insolite, où esprit d'équipe, réflexion et logique étaient de mise. Les participants ont plongé dans une aventure captivante, entre mystère et coopération.

- 5 dates proposées (1 au printemps, 4 en été)
- 79 participants en 2025

→ L'été actif : un programme éclectique qui a fait carton plein !

Le programme a permis de pratiquer de multiples activités de pleine nature : grimpe d'arbre, balade en trottinette électrique tout terrain, escape game, cluedo géant, quad, motocross, plongée subaquatique, préhistoire, randonnée nocturne, padel, gel blaster. Bien que deux animations aient dû être annulées en raison de la canicule, le résultat affiche un taux record de participation de 98%.

- 14 rendez-vous
- 268 participants, dont 51% habitants de la CCIVS

→ Les usines à chaux : une visite toujours plébiscitée

Le bureau d'accueil touristique de Saint-Astier, qui gère les réservations de visite pour l'entreprise, a été fort sollicité cette année encore : 507 visiteurs ont pu suivre l'une des 20 visites commentées proposées au cours de l'été, dont 73% venus du département. A noter qu'ils ont été 554 à ne pas obtenir de place, les créneaux ouverts étant tous complets !

Politique du territoire

→ **Les accueils hors les murs** : des événements pour tous les goûts

Le bureau d'accueil de Neuvic a été présent lors de plusieurs rendez-vous :

- Jardins en fête (27 avril, parc du château de Neuvic) : 158 visiteurs
- Salon d'antiquités militaires (3 août, Neuvic) : 65 visiteurs
- Marché des métiers de savoir-faire (8 août, moulin de la Veyssière) : 163 visiteurs
- Marché des potiers (16 et 17 août, Beaumont) : 128 visiteurs

Ces animations ont permis de rassembler de nombreux participants tout au long de l'été, confirmant l'attrait croissant pour le patrimoine et les activités locales.

Une belle réussite pour la CCIVS !



→ Chasse au trésor à Sourzac



→ Circuit du jeudi Rôcher de Tristan



→ Été Actif - Préhistoire à St-Jean-d'Ataux



→ Trotte à Vallereuil



→ Escape Game à Grignols



→ Été Actif - Gel Blast à Neuvic



→ Circuit du jeudi Truffière Eygas Vivas

→ Cluedo à Douzillac



→ Circuit du jeudi au Château de Grignols



→ Circuit du jeudi - Vitrail

Le portage de repas

Le service de portage de repas à domicile s'adresse aux personnes résidant sur les communes de la CCIVS qui sont soit :

- âgées de 60 ans ou plus
- en situation de handicap
- en perte d'autonomie
- dans l'incapacité momentanée de préparer leur repas

Un repas complet est proposé tous les jours de la semaine.

Trois types de repas : normal, diabétique et sans sel. Les livraisons sont assurées par les agents de portage plusieurs jours dans la semaine.

Le repas est livré en liaison froide à domicile et déposé dans le réfrigérateur.

Les repas sont confectionnés à partir de produits locaux, bio, faits maison par les agents de la cuisine centrale de Neuvic.

Renseignements et inscription au : 05 53 53 18 45

Le plateau repas est composé de :

- Un potage
- Une entrée
- Un plat garni (viande ou poisson avec son accompagnement)
- Un fromage
- Un dessert
- Un fruit
- Du pain (125g)

Menus du 17/11 au 30/11							Sans gras, sans sel
LUNDI 17/11	MARDI 18/11	MERCREDI 19/11	JEUDI 20/11	VENDREDI 21/11	SAMEDI 22/11	DIMANCHE 23/11	
Potage de légumes Salade de tomates Cassoulet de porc Bœuf bourguignon Fruit de mer Fruit	Potage de légumes Salade de tomates Cassoulet de porc Bœuf bourguignon Fruit de mer Fruit	Potage de légumes Salade de tomates Cassoulet de porc Bœuf bourguignon Fruit de mer Fruit	Potage de légumes Salade de tomates Cassoulet de porc Bœuf bourguignon Fruit de mer Fruit	Potage de légumes Salade de tomates Cassoulet de porc Bœuf bourguignon Fruit de mer Fruit	Potage de légumes Salade de tomates Cassoulet de porc Bœuf bourguignon Fruit de mer Fruit	Potage de légumes Salade de tomates Cassoulet de porc Bœuf bourguignon Fruit de mer Fruit	
Livraison mardi 19 matin							
LUNDI 24/11	MARDI 25/11	MERCREDI 26/11	JEUDI 27/11	VENDREDI 28/11	SAMEDI 29/11	DIMANCHE 30/11	
Potage de légumes Salade de tomates Cassoulet de porc Bœuf bourguignon Fruit de mer Fruit	Potage de légumes Salade de tomates Cassoulet de porc Bœuf bourguignon Fruit de mer Fruit	Potage de légumes Salade de tomates Cassoulet de porc Bœuf bourguignon Fruit de mer Fruit	Potage de légumes Salade de tomates Cassoulet de porc Bœuf bourguignon Fruit de mer Fruit	Potage de légumes Salade de tomates Cassoulet de porc Bœuf bourguignon Fruit de mer Fruit	Potage de légumes Salade de tomates Cassoulet de porc Bœuf bourguignon Fruit de mer Fruit	Potage de légumes Salade de tomates Cassoulet de porc Bœuf bourguignon Fruit de mer Fruit	
Livraison mardi 26 matin							
Livraison mardi 26 matin							
Livraison mardi 26 matin							

Les ateliers du CIAS

Les ateliers cuisine « Cuisinons à petit prix »

Chaque mois, un atelier cuisine a été réalisé en collaboration avec les Restos du Cœur de Neuvic. L'objectif est de réaliser un repas savoureux, équilibré et à moins de 2 € par personne. Il est à destination du public du CIAS et/ou des Restos du Cœur.

18 personnes ont participé, avec une moyenne de 13 personnes par atelier.

Itinérante, cette action a été déployée dans 9 communes de la CCIVS.

Ce temps d'échange permet de développer des savoirs de base ainsi que des astuces du quotidien.



Café en santé mentale

Mardi 24 juin, le CIAS Isle Vern Salembre, en partenariat avec la MSA Dordogne Lot et Garonne, a accueilli une dizaine de participants au café de la Paix à Neuvic pour échanger sur la notion de santé mentale, grande cause nationale 2025 du gouvernement.

« On a toutes et tous une santé mentale ! » et elle peut varier tout au long de la vie. La santé mentale ne doit plus être une notion taboue. Ce temps d'échange, riche de l'expérience et des connaissances de chaque participant, a permis de libérer la parole, de décomplexer les conversations et de promouvoir l'écoute.



L'animation du Contrat de Lutte contre les Violences Sexistes et Sexuelles

L'exposition « Vivre ensemble dans le respect » s'exporte dans les communes du territoire

Plusieurs étapes de l'exposition ont permis d'accueillir les habitants, les élus et les classes de CM1-CM2 : 500 personnes sont déjà venues découvrir l'exposition. Début juin, ce sont 6 classes du collège de Neuvic en 6ème et en 5ème qui ont été accueillies au centre multimédia de Neuvic.

L'exposition est également passée par Montremmi-juin. Son itinérance s'est poursuivie : en octobre au centre culturel La Fabrique de Saint-Astier et en novembre à l'espace Cantarius de Chantérac.



Saint-Astier



Saint-Astier



Saint-Astier



Saint-Astier

240 participants pour la marche « Vivre ensemble dans le respect » organisé par le CIAS Isle Vern Salembre !

Une marche pour rappeler l'importance des valeurs de respect, du vivre ensemble, du consentement et dire non à toutes les formes de violence

Elus locaux, habitants, enfants des accueils de loisirs et adolescents de l'espace jeunes et partenaires se sont retrouvés pour partager les valeurs de respect, de consentement, du vivre ensemble.

Après une rapide prise de parole des Vice-Président du CIAS et de la CCIVS, de la Déléguée Départementale aux Droits des Femmes et à l'Egalité Femme-Homme et l'Adjudant-chef de la Maison de Protection des Familles de la Gendarmerie, le cortège a parcouru 4 kms le long de la voie verte.

Plus d'1,5 millions de pas ont été réalisés lors cette marche !



Le pôle jeunesse

Les jeunes passent le BAFA avec la CCIVS

La reconduction du dispositif « BAFA de territoire », en partenariat avec l'association des Francas de la Dordogne, a permis à 13 personnes de 16 à 34 ans de se former aux fonctions d'animateur.

- La 1^{ère} session théorique s'est déroulée du 28 juin au 05 juillet au centre de loisirs Gimel à Saint-Astier

- Cet été, chaque stagiaire a réalisé son stage pratique de 14 jours (2^{ème} session) dans l'une des structures communautaires (Accueil de loisirs 3-6 ans/6-10ans/10-17ans)

- Un contrat saisonnier (1 semaine) sera proposé aux stagiaires leur permettant de financer la 3^{ème} session d'approfondissement en 2026



L'Espace Jeunes Communautaire

Un été bien rempli à l'Espace Jeunes avec un taux de fréquentation élevé (97%)

68 jeunes du territoire ont été accueillis cet été dans la structure communautaire.

Autour de la thématique « un été en couleurs » et « mangas et animations japonaises », les journées des adolescents se sont déroulées dans la bonne humeur et l'entraide :

- dans le domaine sportif (pétanque, flag, dutch, Loup-garou, ultimate, foot, des tournois, des sorties en VTT jusqu'à Neuvic...)
- dans le domaine culturel (visite du Musée Voulgre et parcours numérique autour du 11 juin 1944, découverte d'écritures chinoises, des quizz)
- dans le domaine créatif (zootrope manga, pixel art, story board, diamond painting, customisation de trousse, paper kraft, fabrication de bijoux...)
- avec des sorties sur le territoire (piscine intercommunale de Neuvic, initiation à la motocross à Chantérac, sur le marché de Saint-Astier, à la résidence autonome de Neuvic, au centre culturel La Fabrique, au petit pré de Saint-Astier...)

Séjour

L'équipe pédagogique a proposé un séjour cet été à la base de loisirs départementale de Rouffiac du 30 juillet au 1^{er} août. Durant 3 jours, 24 jeunes ont découvert des sports nautiques comme le ski nautique et le paddle ; des jeux et animations ont été proposés, loup garou et une boum ont rythmé leurs soirées...ces moments de dépassement de soi et de vivre ensemble sont toujours appréciés !



Les inscriptions à l'Espace Jeunes communautaire sont **OBLIGATOIRES** les mercredis après-midi (12h-18h30) et pendant les vacances scolaires (8h-18h30) ainsi que pour la navette !

→ A compter du mercredi 7 janvier, les demandes de réservation se font uniquement via le **PORTAIL FAMILLE**

→ En début d'année ou pour toute nouvelle inscription, compléter le dossier téléchargeable sur www.ccivs.fr (onglet services aux habitants, enfance jeunesse, espace jeunes communautaire) ou sur demande auprès de l'Espace Jeunes.

Le numérique en 1 clic : une proposition d'accompagnement aux démarches en ligne

La CCIVS a travaillé sa feuille de route en faveur de l'inclusion numérique avec les partenaires et les communes du territoire.


Partant d'un constat partagé : toutes les démarches sont désormais dématérialisées. La CCIVS souhaite accompagner les habitants du territoire et renforcer les actions en direction de ceux qui ont besoin d'être aidé dans leurs démarches.

Les services déjà en place saturent et ne permettent pas de répondre à toute la demande, c'est pourquoi des permanences sur rendez-vous vont être déployées sur le territoire à compter de décembre 2025.

Soutenue par la Préfecture de la Dordogne et l'Agence Nationale de la Cohésion des Territoires (ANCT), la CCIVS mobilise un agent communautaire; Audrey Lafon est chargé d'accueillir les habitants, de les informer, de les aider à réaliser des démarches en ligne ou de les orienter vers les partenaires du territoire pour des démarches plus spécifiques.

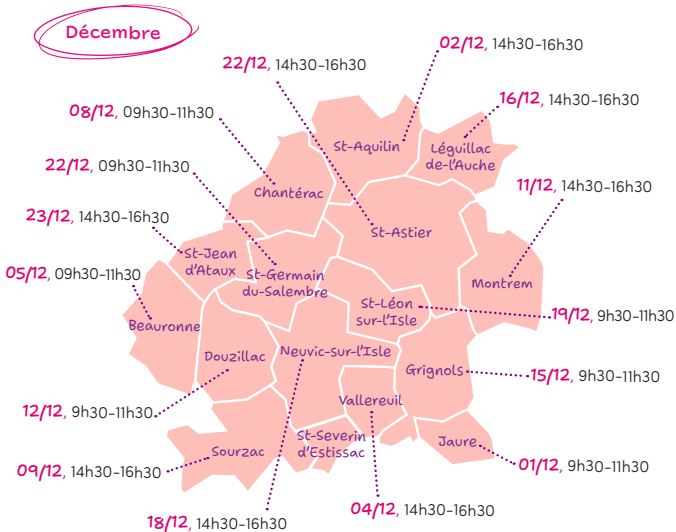
Equipée d'un véhicule et de matériel informatique financés par l'Etat, cette action itinérante permettra d'aller au plus près des habitants et favorisera le lien avec les structures relais présentes sur le territoire et hors territoire.

Le calendrier avec les dates et lieux de présence sur le territoire sera communiqué chaque mois, via les différents réseaux de la CCIVS.

Le numérique en 1 clic 

Un agent est à votre disposition pour vous accompagner dans vos démarches en ligne (smartphone, tablette, ordinateur)

Décembre





Date	Time	Location
01/12	9h30-11h30	Jaure...
02/12	14h30-16h30	St-Aquilin
04/12	14h30-16h30	Vallereuil
05/12	09h30-11h30	St-Jean d'Ataux
08/12	09h30-11h30	Chantérac
09/12	14h30-16h30	Sourzac
11/12	14h30-16h30	Montrem
12/12	9h30-11h30	Douzellac
12/12	14h30-16h30	St-Léon sur-l'Isle
15/12	9h30-11h30	Grignols
16/12	14h30-16h30	Léguillac de-l'Auche
18/12	14h30-16h30	St-Severin d'Estissac
19/12	9h30-11h30	Neuvic-sur-l'Isle
22/12	09h30-11h30	St-Germain du-Salembre
22/12	14h30-16h30	St-Astier
23/12	14h30-16h30	Beauronne

Toutes les permanences se tiendront dans les mairies du territoire, sauf celle du 18/12 (CIAS de la CCIVS à Neuvic) et celle du 22/12 (pôle administratif CCIVS à St Astier).

Gratuit sur RDV

Renseignement et inscription au 05 53 80 86 86



Conception : Service Communication CCIVS
Impression : imprimerie IOTA

Informations et prise de rendez-vous au 05 53 80 86 86

Le numérique en 1 clic

Gratuit sur RDV

Un agent est à votre disposition pour vous accompagner dans vos démarches en ligne (smartphone, tablette, ordinateur)

Janvier	Lundi 05/01 9h30-11h30	Jaurès	Lundi 19/01 9h30-11h30	Grignols
	Mardi 06/01 14h30-16h30	Saint-Aquilin	Mardi 20/01 14h30-16h30	Léguillac-de-l'Auche
	Jeudi 08/01 14h30-16h30	Vallereuil	Jeudi 22/01 14h30-16h30	CIAS à Neuvic
	Vendredi 09/01 9h30-11h30	Beauronne	Vendredi 23/01 9h30-11h30	Saint-Léon-sur-l'Isle
	Lundi 12/01 9h30-11h30	Chantérac	Lundi 26/01 14h30-16h30	CCMS à Saint-Astier
	Mardi 13/01 14h30-16h30	Sourzac	Mardi 27/01 14h30-16h30	Saint-Jean-d'Aux
	Jeudi 15/01 14h30-16h30	Montrem	Jeudi 29/01 14h30-16h30	Saint-Germain du-Salembre
	Vendredi 16/01 9h30-11h30	Douzillac		

Février	Lundi 02/02 9h30-11h30	Jaurès	Lundi 16/02 9h30-11h30	Grignols
	Mardi 03/02 14h30-16h30	Saint-Aquilin	Mardi 17/02 14h30-16h30	Léguillac-de-l'Auche
	Jeudi 05/02 14h30-16h30	Vallereuil	Jeudi 19/02 14h30-16h30	CIAS à Neuvic
	Vendredi 06/02 9h30-11h30	Beauronne	Vendredi 20/02 9h30-11h30	Saint-Léon-sur-l'Isle
	Lundi 09/02 9h30-11h30	Chantérac	Lundi 23/02 9h30-11h30	CCMS à Saint-Astier
	Lundi 09/02 14h30-16h30	Montrem	Mardi 24/02 14h30-16h30	Saint-Jean-d'Aux
	Mardi 10/02 9h30-11h30	Douzillac	Jeudi 26/02 14h30-16h30	Saint-Germain du-Salembre
	Mardi 10/02 14h30-16h30	Sourzac		

Toutes les permanences se tiendront dans les mairies du territoire, sauf celles du 22/01 et 19/02 (CIAS de la CCMS à Neuvic) et celles du 26/01 et 23/02 (pôle administratif CCMS à St Astier).

Calendrier prévisionnel, dates sous réserve de modifications.



Renseignement et inscription
au 05 53 80 86 86



Agence nationale
de la cohésion
des territoires



Isle Vern Salembre
Communauté de Communes

Conception : Service Communication CCMS
Impression : Impression IDA

Tisseurs de lien social

Une conférence pour aborder les relations de voisinage et entre locataires et propriétaires

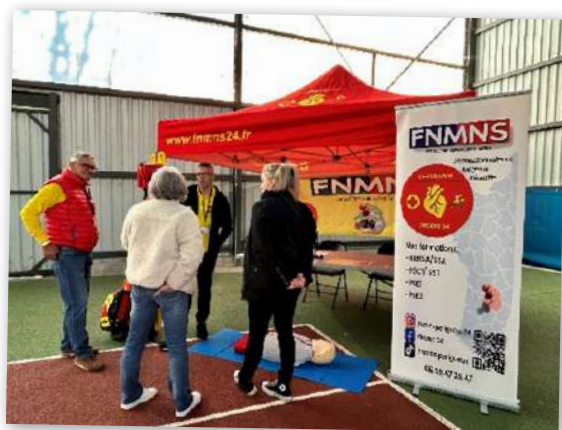
Une conférence « Vivre en harmonie avec son voisin » s'est déroulée le Vendredi 19 Septembre à la salle des fêtes de Leguillac-de-l'Auche. Le Pôle Social de la CCIVS s'est associé avec un conciliateur de justice, Info droit, l'ADIL et la Gendarmerie afin de proposer un temps d'échange autour des relations de voisinage. Durant cette conférence, plusieurs thématiques ont été abordées : la nuisance et sa réglementation, les différents troubles causés ainsi que les démarches préalables jusqu'au recours du juge.

Les participants ont apprécié la dynamique de cette conférence, les échanges avec les professionnels présents et d'avoir pu partager leurs expériences vécues ou actuelles.



Un forum prévention santé pour la Semaine Bleue

La 5^{ème} Edition de la Semaine Bleue de la CCIVS s'est déroulée sous un nouveau format, proposant sur une journée, des ateliers sur les thèmes de la prévention santé et secours : secourisme et gestes de premiers secours, arnaques, prestations sociales, sécurisation du logement, prévention des chutes, santé mentale... Un délicieux repas proposé par Mme ZUERAS et Le Fournil du porche a réuni 80 personnes.



Une soirée pour lutter contre les violences

A l'occasion de la journée internationale pour l'élimination de la violence à l'égard des femmes le 25 novembre 2025, le grand public, les élus et les partenaires ont participé à des ateliers et à une conférence sur le thème des conséquences des violences intrafamiliales sur les enfants, en présence de Marin Lassalle, Sous-préfet, Directeur de cabinet de la Préfète.

- Des ateliers en petits groupes ont permis d'apporter des clés sur le cadre juridique et les obligations parentales avec Caroline Portel, Juriste au CIDFF24, ainsi que sur la communication bienveillante entre parents et enfants avec Amandine Ampilhac, Médiatrice familiale.

- Une initiation à la self-défense a été animée par le club de judo de Saint-Léon-sur-l'Isle

- La conférence-débat « Les conséquences des violences intrafamiliales sur les enfants » animée par Marion Guével, Formatrice et consultante en parentalité et éducation a été introduite par Jacques Ranoux, Vice-Président de la CCIVS et Marin Lasalle, Sous-Préfet, Directeur de Cabinet de la Préfète de la Dordogne.

Pour rappel, le CIAS de la CCIVS s'est engagé dans la lutte contre les violences, en signant fin 2019 un Contrat de Lutte contre les Violences Sexistes et Sexuelles avec la Préfecture de la Dordogne, le Tribunal de Grande Instance de Périgueux, le Conseil départemental de la Dordogne, l'Inspection académique, le Centre Hospitalier de Périgueux, le CIDFF, l'Îlot Femmes et France Victimes.

Ce contrat, animé par le CIAS de la CCIVS :

- mobilise les acteurs pour œuvrer dans la lutte contre les violences sexistes et sexuelles
- valorise les actions menées sur la thématique
- développe des actions en direction du grand public et des acteurs locaux sur le territoire.



Le Relais Petite Enfance (RPE)

Les assistantes maternelles, accompagnées des enfants qu'elles accueillent, ont profité de nombreuses sorties riches en découvertes : balade au château de Neuvic et dans son arboretum, promenade en forêt avec cueillette de champignons, journée détente à La Jemaye entre châteaux de sable et pique-nique, sans oublier la visite de la ferme "Aux Glaces" de Jevazac, organisée en collaboration avec le Relais Petite Enfance de Mussidan.

Autant d'activités qui ont permis de mêler apprentissage, nature et convivialité.

Au RPE, on joue, on saute, on peint, on dessine, on découvre, on teste, on rigole, on chante, on danse, on construit, on lit, on rêve, on partage, on apprend, on s'entraide, on jardine, on expérimente, on crée, on s'émerveille... et surtout, on grandit ensemble !

L'année se clôture avec sa traditionnelle fête de Noël, toujours très attendue par les assistantes maternelles, les enfants et leurs familles.

Le spectacle « Les monstres sont de retour », entièrement imaginé et interprété par les assistantes maternelles s'est tenu le 12 décembre à la salle des fêtes de Sint-Gemain-du-Salembre.

Cette représentation pleine d'humour et de bonne humeur a fait rire petits et grands, offrant un beau moment de partage et de convivialité pour terminer l'année en beauté.



Le Relais Petite Enfance (RPE)

Echanges intergénérationnels

Le Relais Petite Enfance continue les animations conjointes avec l'EHPAD de Neuvic.

Ces rencontres intergénérationnelles sont de véritables moments de partage, où échanges, découvertes et bonne humeur sont toujours au rendez-vous.

Chaque mois, entre trois et quatre visites sont organisées : soit au sein de l'EHPAD, soit au Centre de loisirs de Chanterac, où les résidents nous rejoignent pour une matinée d'activités avec les enfants.

Face au succès de ce partenariat chaleureux et apprécié de tous, il est naturellement reconduit pour l'année 2026.



Le Relais Petite Enfance (RPE) et les crèches

Semaine de la Parentalité

Cette année, le Relais Petite Enfance a coordonné la Semaine de la Parentalité en partenariat avec les crèches de Neuvic, Saint-Astier et la crèche familiale. Au total, une cinquantaine de familles et une quarantaine d'enfants ont pu profiter d'un programme riche et varié.

Les ateliers Baby Music & Danse ainsi que les séances de découverte musicale ont rencontré un vif succès auprès des tout-petits et de leurs parents.

En soirée, plusieurs temps d'échanges ont permis d'aborder des thèmes essentiels : l'allaitement, la place du parent dans le mode de garde de son enfant, mais aussi la prévention du "burn-out" parental.

Les ateliers portage et massage bébé ont également attiré de nombreux participants, témoignant de l'intérêt des familles pour ces pratiques favorisant le lien et le bien-être.

Une semaine placée sous le signe du partage, du soutien à la parentalité et de la rencontre entre professionnels et familles.



Crèches de la CCIVS

Grace à l'investissement des équipes et la participation d'intervenants extérieurs, les enfants des crèches de Saint-Astier et Neuvic ont pu participer à différents ateliers et spectacles.



Les Accueils de Loisirs (ALSH)

Octobre Rose, vacances de Toussaint et Halloween à l'ALSH Gimel à Saint-Astier

Les enfants de l'ALSH de Gimel ont partagé de nombreuses activités créatives et récréatives : journée à thème Rose, cinéma, projet participatif pour le festival de la vallée en partenariat avec la Cie Virus, ateliers ludiques et pédagogiques en Lego animés par « l'atelier des briques », journée spéciale Halloween, sortie au château de Bridoire pour un parcours à l'école des sorciers.



Retour sur l'été de ALSH Maternel à Saint-Astier

Un été bien rempli sur le thème « S'amuser et vivre ensemble autour d'activités de pleine nature » où nous avons pu découvrir l'accrobranche, le château de Puyferrat, faire divers jeux et en exclusivité créer un village en Lego grâce à M. Guillaume TURLIN de « l'atelier des briques » entreprise nouvellement installée sur Saint Astier.



Entre sorties et activités ludiques et créatives à l'ALSH de Chantérac



Sortie de l'ALSH de Neuvic à la Pisciculture du Moulin de Boissonnie à Douzillac

Dès leur arrivée, les enfants ont été chaleureusement accueillis par Fabrice MIGLINIEKS, qui leur a fait découvrir ce lieu unique avec passion et bienveillance.

Au fil de la visite, les enfants ont pu observer différentes espèces de truites, telles que la truite arc-en-ciel, la truite fario, la truite saumon de fontaine et la truite albinos. Ce fut l'occasion d'en apprendre davantage sur ces poissons fascinants, ainsi que sur leur cycle de vie et leur reproduction.

Un petit livret pédagogique a été mis à disposition des plus grands, leur permettant de découvrir le quotidien d'un pisciculteur à travers des textes, des énigmes, des jeux et quelques blagues. Les enfants ont pris beaucoup de plaisir à explorer le site, poser des questions et chercher les réponses pour compléter ce livret.

Un moment particulièrement apprécié a été la séance de nourrissage, durant laquelle les enfants ont pu donner à manger aux poissons, les observer se rassembler et se nourrir, un spectacle à la fois impressionnant et amusant.

Cela s'est poursuivi par une activité de pêche très attendue. Chacun a pu attraper sa propre truite, qu'il a pu ramener à la maison — un joli souvenir de cette journée enrichissante.



L'Automne à l'ALSH de Montrem



Activités et sorties à l'ALSH de St-Léon

Pendant les vacances de la Toussaint, les enfants du centre de loisirs ont participé à de nombreuses activités créatives, ludiques et sportives, réparties autour de différents thèmes :

Pour les plus petits, la première semaine a été consacrée à la découverte de plusieurs artistes peintres avec comme thème : « petites mains et grandes œuvres ». Les enfants ont réalisé leurs propres tableaux colorés, participé à un atelier pâtisserie artistique et pris part à divers jeux collectifs

Pour les plus grands, le thème était « ça bouge et ça bricole », ils ont pu s'exprimer à travers des activités manuelles, de la pâtisserie, des jeux sportifs et musicaux.

Pour clôturer cette première semaine, petits et grands se sont rendus au cinéma de Mussidan pour aller regarder un dessin animé.

La deuxième semaine a réuni les 2 groupes autour du thème Halloween et l'automne. Les enfants ont participé à différentes activités manuelles, des jeux sur le thème, ils ont pu participer à un atelier lego et briques avec un intervenant spécialisé dans la célèbre petite brique, ils ont pu laisser court à leur imagination en fabriquant de jolies créations.

La dernière semaine s'est terminée avec un défilé de petits monstres dans le village où ils ont pu récolter des friandises certains commerçants et habitants. Merci à eux !



Les écoles

Visite de l'Inspectrice de l'Éducation Nationale

Lundi 1^{er} septembre, Madame MALABRE, Inspectrice d'Académie – DASEN, accompagnée de ses collaborateurs et de Nicolas MARIN, nouvel inspecteur de circonscription, a rendu visite aux équipes enseignantes et aux élèves de Saint-Astier à l'occasion de la rentrée scolaire, en présence des élus de la CCIVS.

Cette rencontre a permis de leur présenter les travaux réalisés et en cours dans les écoles de St Astier.

Après un accueil dans les locaux de l'inspection de circonscription, la visite a débuté par l'école maternelle du centre, où se poursuivent des travaux de rénovation énergétique, pour un montant global de 272 319.79 € HT. La visite s'est terminée par le groupe scolaire de Gimel, avec la rénovation de deux classes, représentant un investissement de plus de 39 000 €.

Madame MALABRE et Monsieur MARIN ont salué les investissements engagés par la CCIVS pour améliorer la sécurité et le confort des locaux scolaires. Ils ont souligné la qualité des travaux réalisés ainsi que les aménagements mis à disposition des enseignants et des élèves.



Projet Bande Dessinée

Les élèves de CM1/CM2 de Beauronne ont travaillé sur la BD.

Le projet s'est déroulé en plusieurs étapes : découvrir la BD, écrire un scénario pour ensuite le mettre sur une planche de BD et rencontrer un auteur dans le cadre du festival de la BD de Bassillac.

La classe a participé à la grande lessive le jeudi 16 octobre. Le thème de cette année était "Nuit et jour, réfléchir la lumière".

En 2 séances seulement, les élèves ont su s'approprier le projet afin de préparer l'exposition. Cette œuvre d'art a été accrochée sur un fil à linge à l'école.



Fresque historique

Cette année, les élèves de CE2, CM1 et CM2 de l'école de Neuvic ont mené un beau projet autour de l'Histoire. Accompagnés de l'artiste Vincent Coupez et de leurs enseignantes, ils ont créé une fresque murale sous le préau, représentant les cinq grandes périodes historiques.

Ce travail collectif a permis aux enfants de coopérer, s'entraider et valoriser les talents de chacun. En participant à la réalisation d'une œuvre commune, ils ont découvert le plaisir d'apprendre autrement et de réussir ensemble.

Au-delà de l'aspect artistique, ce projet a contribué à renforcer la cohésion et le bien-être au sein de l'école.

Ensemble, les élèves ont transformé leur environnement quotidien : l'embellissement de la cour de récréation devient ainsi le reflet d'un climat scolaire plus serein, bienveillant et fédérateur.

Ce projet a pu voir le jour grâce au financement de : la CCIVS, la Trousse à Projets, la DRAC, APE, Fromarsac et diverses actions de l'école (vente de gâteaux, marché de Noël...)



La chaussure dans l'art

La Vallée de l'Isle étant fortement liée à l'histoire des manufactures de chaussures, une exposition s'est tenue du 4 au 14 novembre au centre multimédia de Neuvic, à laquelle les classes de CP, CE1 et CE2 de l'école primaire de Neuvic, les 3 classes de l'IME de Neuvic ainsi qu'un groupe de 66 enfants de l'ALSH Neuvic ont participé.

Cette exploration, mêlant images d'archives locales et œuvres du monde entier, a permis de lancer un concours de dessin : imaginer sa propre chaussure artistique ! Les habitants, petits et grands, se sont également retrouvés lors de notre atelier tout public "Art Lab" pour participer à ce concours créatif.

- 1^{er} prix – « La chaussure boutons »
Gabriel, Ambre, Tao et Léon – CE1,
Mme Duménieu – École élémentaire de Neuvic
- 2^{ème} prix – « La chaussure de la forêt »
Classe de Mme Patricia Dessagne
IME de Neuvic – Fondation de l'Isle
- 3^{ème} prix – « La chaussure rose »
Esio et Angéline – ALSH Les Castors



1^{ère} course parrainée

Vendredi 14 novembre, les 180 élèves de l'école élémentaire de Neuvic ont participé à la première édition de la course parrainée, aboutissement d'un travail mené depuis la rentrée autour de la course longue.

Après avoir recherché des parrains pendant les vacances, les élèves se sont relayés tout au long de la matinée : échauffement collectif, courses, observations, encouragements et ateliers sportifs. Chaque classe a couru un temps adapté à son niveau, sur la piste de 250 mètres. Les familles, nombreuses autour du circuit, ont largement soutenu les jeunes coureurs.

Les dons récoltés serviront à financer les projets pédagogiques de l'année et une partie des dons récoltés a été reversée à la Ligue de Protection des Oiseaux (LPO).

Un moment sportif, solidaire et fédérateur, rendu possible grâce à l'engagement des élèves, des enseignants, des parents et de tous les parrains.



Lutte contre le harcèlement scolaire

Du 17 au 25 novembre, toutes les classes de l'école Mounet Sully à St Astier ont travaillé sur un projet d'école concernant la lutte contre le harcèlement scolaire.

Pour sensibiliser les élèves à ce sujet délicat, des professionnels représentant la Maison de Protection des familles (service de la gendarmerie), l'Equipe mobile de sécurité (service du Rectorat) et l'infirmière de l'Education nationale sont intervenus auprès des élèves sur différentes thématiques : le consentement, les formes de violence, la tolérance et les discriminations, le cyber harcèlement... Avec le soutien de la circonscription et du service « climat scolaire » de l'inspection académique, les enseignants ont approfondi le travail en classe jusqu'à la réalisation de différentes productions.

Un temps fort de retransmission à l'attention des familles a eu lieu le jeudi 27/11 après la classe. Lors de cette soirée, les parents, venus très nombreux, ont pu apprécier les productions réalisées par leurs enfants : exposition d'affiches, diffusion de petits scénarios filmés, chorégraphie, chant.... Ils ont également pu échanger avec les enseignants et les intervenants présents sur ce sujet qui les préoccupe.

Restauration collective - Projet Alimentaire Territorial

Un observatoire a été mené sur les pratiques et modes de fonctionnement des restaurants scolaires de la CCIVS, dans le cadre du Projet Alimentaire Territorial du Pays de l'Isle en Périgord dont elle est partenaire. Ce travail a pour objectif de dresser un état des lieux du fonctionnement des restaurants scolaires, des difficultés qu'ils peuvent rencontrer et des initiatives mises en place par les collectivités.

Le questionnaire a été envoyé aux 69 communes du Pays de l'Isle ayant au moins un restaurant scolaire concernant les écoles primaires publiques. Sur les 60 communes qui ont répondu, uniquement 27 respectent la loi Egalim, **dont la totalité des restaurants scolaires de la CCIVS, soit 12.**

Cela représente une véritable fierté pour l'engagement en faveur d'une restauration plus vertueuse et locale. Ce travail a permis d'aboutir en moyenne à 46% de produits bio dans nos assiettes (La loi Egalim en demande un minimum de 20%).

Pays de l'Isle en Périgord

Sensibilisation à une alimentation locale de qualité avec le projet « Ceux qui nous régulent »

103 enfants réunis à Jaure pour conclure le projet "Ceux qui nous régulent" en fabriquant du pain et du beurre.

Le Pays de l'Isle en Périgord à travers son Projet Alimentaire Territorial reconnecte les enfants à leur alimentation et au cycle des productions agricoles. Il fait aussi le lien entre cuisiniers, agriculteurs et enseignants. A la clé, une dynamique de territoire au service d'une alimentation plus locale et peut-être des vocations à venir d'agriculteur ou de cuisinier de denrées locales !

5 classes des écoles du Pays de l'Isle ont participé au projet cette année. Elles ont bénéficié de 2 interventions en classe par l'association Pour les Enfants du Pays de Beleyme, sur les thématiques de territoire, de circuits de ventes des produits, des productions locales, de la saisonnalité... une visite de ferme et une journée de clôture sous la halle de Jaure.

Lors de cette dernière journée, les enfants ont fabriqué du beurre et du pain qu'ils ont cuit dans le four à bois communal.



Restauration collective

La restauration collective de la CCIVS compte 12 cuisines réparties sur les communes du territoire, dont les deux cuisines centrales situées à St Astier et Neuvic.

Une trentaine d'agents CCIVS travaille sur ces sites; ils produisent plus de **245 000 repas / an** pour les enfants des écoles, des accueils de loisirs, des crèches, ainsi que **41 000 repas / an** pour les seniors, dans le cadre du portage de repas à domicile géré par le CIAS de la CCIVS.

En plus de la production quotidienne citée ci-dessus, les 7 agents de la cuisine centrale de St Astier, produisent et livrent **près de 6 000 repas / an**, dont celui de Noël, pour la résidence autonomie gérée par le Centre Communal d'Action Sociale de St Astier.



Travaux

Des travaux indispensables pour le confort et la sécurité

Au-delà des grands chantiers visibles, de nombreux petits travaux sont réalisés régulièrement dans nos établissements... parfois discrets, mais toujours essentiels.

Les agents techniques de la CCIVS et les agents mis à disposition sont à pied d'œuvre pour :

- Installer, remplacer les éclairages, des prises, interrupteurs
- Monter et régler du mobilier
- Tailler arbres et arbustes, nettoyer cours et espaces verts

- Rafrâchir les peintures
- Évacuer les encombrants

- Nettoyer les VMC et filtres de climatisation

Avec l'appui d'entreprises spécialisées, des interventions de conformité et de sécurité sont également menées :

- Travaux de mise en conformité électrique
- Contrôles obligatoires en électricité et gaz
- Dégraissage des hottes, intervention pour lutter contre les nuisibles (rats)
- Vérification des systèmes incendie

Quelques exemples :

- Crèches de Saint-Astier et de Neuvic : rehaussement des clôtures pour répondre aux normes de sécurité

- Bibliothèque de l'école Gimel à Saint-Astier : suppression de la moquette et remise en peinture de la mezzanine

- École de Montrem : création de nouveaux jeux pour les enfants

Ces interventions traduisent la volonté de la CCIVS d'assurer des équipements publics modernes, sûrs et agréables à vivre pour tous.



Piscine Tournesol à Saint-Astier

Pendant la fermeture estivale, la CCIVS a engagé des travaux essentiels à la piscine Tournesol de Saint-Astier, un équipement emblématique qui a déjà fêté ses 40 ans !

Plusieurs interventions sont en cours afin de prolonger la durée de vie de cette structure très utilisée par les associations du territoire, les écoles et les habitants :

- Travaux d'étanchéité du bassin et des parois
- Réfection des goulottes et des joints de carrelage
- Remplacement des hublots d'éclairage du bassin
- Réparation de zones endommagées pour limiter les coupures liées au carrelage cassé

L'objectif est aussi de limiter les pertes d'eau et ainsi contribuer à la préservation de la ressource, tout en assurant plus de sécurité pour les nageurs.

Une seconde de travaux est prévue dès 2026.

Cette piscine est un équipement indispensable pour l'apprentissage de la natation, notamment auprès des scolaires et des jeunes licenciés des clubs de natation. Ces travaux témoignent de la volonté de la CCIVS de maintenir un service public de qualité, sécurisé et durable pour tous les usagers.



Voirie

La CCIVS investit aussi sur les routes !

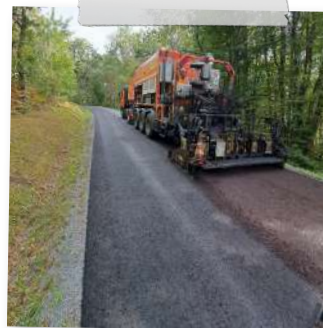
En 2025, près de 420 000 € ont été investis pour l'entretien du réseau routier intercommunal.

Les travaux se sont déroulés en deux temps :

→ Première phase : reprofilage des chaussées.

Cette étape vise à rétablir la forme originale de la voie. Cette restauration est capitale pour assurer une sécurité routière optimale, en éliminant les déformations dus aux passages répétés des véhicules et des conditions climatiques.

→ Seconde phase : la finition avec la pose de l'ECF (enrobé collé à froid) réalisée en septembre. Ces travaux sont réalisés par l'entreprise COLAS, en lien avec la CCIVS.



Quant à l'entretien courant de la voirie, il est réalisé par 4 agents CCIVS et environ 49 agents communaux mis à disposition sur un nombre d'heures définies par convention.

Tout au long de l'année, les équipes interviennent sur plus de 600 kms de routes communautaires, ainsi que sur les pistes DFCL, afin de garantir la sécurité et le confort des usagers. La CCIVS n'a pas la compétence pour intervenir sur les routes et dépendances départementales et sur les chemins ruraux.

Les missions réalisées dans le cadre de cet entretien comprennent notamment :

Le fauchage des accotements avec :

- 8 tracteurs épaveuses
- 5 tracteurs banqueteuses
- 1 banqueteuse

Le curage des fossés avec :

- 1 pelle
- 3 tractopelles
- 5 camions PL

Le rebouchage des nids-de-poule :

en enrobé à froid (env. 94 tonnes) par les agents mis à disposition, avec l'aide du camion enrobeur projeteur et 2 agents CCIVS (env. 274 tonnes)

L'élagage :

- 1 pelle avec lamier
- 1 camion avec broyeur



Grâce à ces investissements, la CCIVS poursuit son programme d'entretien de routes communautaires.

A noter que l'entretien des espaces verts, les opérations de désherbage des trottoirs, la taille des haies et des arbres, le nettoyage de la chaussée et des trottoirs, l'entretien du mobilier urbain et le déneigement des chaussées sont de compétence communale.

Tous ces services ne sont en aucun cas assurés par la CCIVS.



Contrat Territorial d'Education Artistique & Culturelle (CTEAC)

Découvrez le Carnet de Voyage de la Vallée de l'Isle

À travers les aquarelles et croquis de l'artiste Marie Bobin, plongez au cœur des villages de la Vallée de l'Isle. Ce carnet de 72 pages donne vie à des paysages et anecdotes locales, capturés par le regard d'une carnettiste lors de ses rencontres avec les habitants du territoire de la CCIVS.

- **Disponible à la vente - Prix : 20 €**

- **Pôle administratif de la CCIVS** - 43, rue Victor Hugo - Le Bateau - 24110 ST ASTIER

- **Office de Tourisme Intercommunal CCIVS**

Accueil de Neuvic - 13, rue Jean Gaussen

Accueil de St-Astier - 1, rue de la Fontaine

- **Sur commande : Association CRAC**

06 42 10 28 22

assocrac24@gmail.com

Projet réalisé dans le cadre du CTEAC de la CCIVS, co-financé avec la DRAC Aquitaine et le Département de la Dordogne



Club d'entreprises Isle Vern Salembre



Le Club d'Entreprises Isle Vern Salembre, un acteur associatif au service des entreprises sur le territoire de la Vallée de l'Isle.

Vous êtes une entreprise, un artisan, un commerçant du territoire ?

Vous souhaitez participer à la dynamique économique du territoire, créer du réseau ?

N'hésitez-pas à venir découvrir le Club d'Entreprises lors de nos rencontres tous les derniers jeudis du mois !

Chaque année, le Club d'Entreprises s'agrandit et accueille de nouveaux adhérents. Aujourd'hui, nous comptons près de 90 entreprises, alors pourquoi pas vous ?

Le Club a réalisé un investissement conséquent pour la saison prochaine afin d'enrichir significativement les services et les opportunités, avec un objectif clair : **booster votre visibilité et consolider les liens au sein du club.**

Découvrez les nouvelles prestations exclusives pour nos adhérents :

Lancement de l'Annuaire Premium, un outil de communication stratégique :

→ ce nouvel annuaire représente un gros investissement pour le club et sera largement diffusé sur notre territoire.

→ chaque adhérent disposera d'une page dédiée, véritable vitrine pour votre entreprise, vous permettant de communiquer spécifiquement sur vos activités et succès.

→ vous pourrez y publier des offres commerciales et des avantages spécifiques réservés aux membres du club, amplifiant ainsi les opportunités d'affaires internes.

Apéritifs Echanges Professionnels évolués (Rencontres & Restauration) :

→ nous améliorons la qualité de la prestation traiteur lors de nos réunions.

Nos apéritifs seront désormais plus qualitatifs, conçus pour vous permettre de vous restaurer directement sur place et de maximiser votre temps d'échanges professionnels sans contrainte.

Rappel :

Le Club, qu'est-ce que c'est ?

→ une association composée d'un bureau (5 membres) et d'un conseil d'administration (11 membres), de 85 adhérents (entreprises de 0 à 100 salariés). Tous sont des entreprises locales

→ des rencontres tous les derniers jeudis du mois « Apéro-entreprises », avec des points sur l'actualité économique du territoire, une présentation des nouvelles entreprises implantées/créées récemment, des intervenants extérieurs (formation, prévention santé-risques au travail, protection du chef d'entreprise, réseaux sociaux...)

→ une volonté de dynamiser économiquement le territoire, de créer du réseau et des échanges entre entreprises

→ un vecteur de communication au service des entreprises du territoire (visites d'entreprises, site internet, plaquettes de présentation, présence lors de rencontres économiques, réseaux sociaux...)

→ un outil au service du territoire et un relais d'information, une mise en contact et une orientation des entreprises vers les bons interlocuteurs et/ou les bonnes informations...

Vous souhaitez participer à la dynamique économique du territoire, créer du réseau ?
N'hésitez-pas à venir découvrir nos rencontres tous les derniers jeudis du mois !!

AGENDA DES RENCONTRES 2026 :

tous les derniers jeudi du mois à partir de 18h30.

Disponible sur www.clubivs.fr
rubrique AGENDA.

Président Jérôme GABUTEAU

www.clubivs.fr

contact@clubivs.fr

www.facebook.com/ClubdentreprisesIVS

L'actualité de la CCIVS avec l'application Illiwap



**SANS INSCRIPTION
GRATUIT**

Les actualités des stations
que vous suivez

Scannez le QR code pour
télécharger l'application



L'agenda des événements
du territoire



Transports scolaires SITS 24 sur l'application Illiwap de la CCIVS



La Communauté de Communes Isle Vern Salembre (CCIVS) vient de créer une station liée pour le **Syndicat Intercommunal de Transports Scolaires (SITS)**. Pour être **alerté en temps réel** des informations concernant ce service, il est indispensable de s'inscrire en premier lieu à la station de la CCIVS puis à la station liée « Transport Scolaire - SITS 24 » en suivant les étapes ci-dessous.

SANS INSCRIPTION
Pas d'email, pas de numéro de téléphone, aucune donnée personnelle n'est collectée.

GRATUIT
Téléchargement gratuit et sans engagement.

La CCIVS sur les réseaux sociaux



 www.facebook.com/ccivs24/

 [@ccivs24](https://www.instagram.com/ccivs24)



Tribune libre

CCIVS : le début de la fin ?

Bien sûr, il faudra attendre les élections municipales de mars 2026 pour voir quelle sera la nouvelle carte politique de la Dordogne.

En attendant, ici, la CCIVS est dans une situation peu enviable. Saint-Astier et Neuville ont clairement exprimé leur désir de quitter la CCIVS pour rejoindre le Grand Périgueux, d'autres communes ont fait la même démarche plus discrètement.

La gestion calamiteuse de Monsieur Magne a conduit notre collectivité dans une impasse. Avec un autofinancement dérisoire et sa situation de surendettement la CCIVS ne peut plus réaliser de projets d'avenir significatifs.

La solution pour sortir de cette situation comptable critique serait d'augmenter les impôts. Mr Magne en bon socialiste adore cette méthode qui fait « payer les riches ! ». Le problème c'est qu'ici nous avons surtout de petits propriétaires aux revenus très modestes et qu'il serait injuste de les pénaliser une nouvelle fois. Au moment où j'écris ces lignes, il semble que le centre de santé de Saint Léon sur l'Isle n'ait pas trouvé de médecins salariés pour occuper les magnifiques locaux qui ont été réalisés, et on ferait venir des médecins salariés du centre de santé de Saint Médard de Mussidan.... Si cette situation ubuesque se confirme, on pourra parler d'un fiasco monumental.

Pourtant, ce n'est pas la faute d'avoir prévu à temps qu'aujourd'hui il ne suffisait pas de faire des locaux médicaux pour faire venir des médecins.

Le choix de Saint Léon sur l'Isle n'était pas le bon choix, il fallait choisir Saint Astier mais une majorité communautaire a fait hélas un choix politicien.

François ROUSSEL
Conseiller Communautaire CCIVS
Maire honoraire de Neuville

Les services de la CCIVS

Pôle Administratif

Administration générale

43 rue Victor Hugo - Le bateau - BP 6 - 24 110 Saint-Astier

05 53 03 45 82 - contact@ccivs.fr

Pôle Technique

ZI La Borie - Rue Henri Rebière - 24 110 Saint-Astier

05 53 04 73 39 - poletechnique@ccivs.fr

Centre Intercommunal d'Action Sociale (CIAS)

Aides financières, accompagnement emploi, portage de repas...

8, rue du Villageau - 24 190 Neuvic-sur-l'Isle

05 53 80 86 86 - cias@ccivs.fr

Office de Tourisme de la CCIVS

Accueil de Saint-Astier

1, rue de la Fontaine - 24110 Saint-Astier

05 53 54 13 85 - tourisme@ccivs.fr

Accueil de Neuvic-sur-l'Isle

2, place de la Mairie - 24190 Neuvic-sur-l'Isle

05 53 81 52 11 - tourisme.neuvic@ccivs.fr

Communauté de Communes Isle Vern Salembre

BP 6 - Le bateau - 43, rue Victor Hugo - 24 110 Saint-Astier

Tél : 05 53 03 45 82 / Courriel : contact@ccivs.fr

